

# À votre service de police

4-5 Carte policière | 6 Le module d'actions par projet | 7 Compléter un rapport d'événement, c'est simple !



*Le SPVM une équipe engagée!*

## Une nouvelle génération de la police de quartier

Présente dans la vie montréalaise depuis 1997, la police de quartier se renouvelle pour offrir à la population une gamme de services élargie et une structure de fonctionnement plus forte.

Cette nouvelle génération de la police de quartier, c'est une équipe engagée regroupant une large gamme de services qui, au quotidien, assurent la paix et la sécurité. Elle permet au SPVM de demeurer à l'avant-garde, en ayant la possibilité d'agir sur les priorités qu'il se donne face à l'évolution de la société et aux nouveaux besoins exprimés par la population.

C'est pour vous présenter cette nouvelle génération de la police de quartier que le Service de police de la Ville de Montréal (SPVM) publie aujourd'hui dans le cadre de la Semaine de la police, **À votre Service de police**, un bulletin destiné à informer la population sur l'évolution du SPVM et de ses services.

Bonne lecture !

# La police de quartier, nouvelle génération, un projet dynamique !



## Membres de la Commission de la sécurité publique :

### **Claude DAUPHIN**

Maire de l'arrondissement de Lachine  
Vice-président du comité exécutif de la Ville de Montréal  
Responsable des affaires gouvernementales et de la sécurité publique

### **Vera DANYLUK**

vice-présidente,  
mairesse de Ville Mont-Royal

### **Patricia BITTAR**

conseillère, arrondissement de Saint-Laurent

### **Jean-Marc GIBEAU**

conseiller, arrondissement de Montréal-Nord

### **Anthony HOUSEFATHER**

maire de Ville de Côte-Saint-Luc

### **Marc TOUCHETTE**

conseiller, arrondissement de Verdun

### **Samir RIZKALLA**

représentant du gouvernement du Québec

À la fin de 2007, la Ville de Montréal et son Service de police annonçaient l'avènement d'une police de quartier, nouvelle génération. Une police plus proche des citoyens, avec davantage de policiers dans chacun des postes de quartier.

Le renforcement de la police de quartier est stratégique pour Montréal, à l'échelle locale, nationale et internationale, car la sécurité publique participe à la qualité de vie qu'offre une ville et au bien-être de sa collectivité. En fait, il s'avère bien souvent déterminant dans le choix d'un lieu de résidence.

Pour notre métropole qui se trouve en concurrence avec les plus grandes villes du Canada et des États-Unis en ce qui a trait à l'accueil de nouvelles entreprises et qui possède une industrie touristique importante, la paix et la sécurité représentent des enjeux majeurs. Ce sont des éléments clés de notre vitrine internationale.

C'est en travaillant en partenariat avec les milieux institutionnels et communautaires et en privilégiant une approche globale et intégrée que nous favoriserons, à coup sûr, la protection de nos concitoyennes et concitoyens de même que la protection de leurs biens et de leur environnement.

Montréal est une ville en constante évolution qui s'adapte aux besoins de sa population. Grâce à son dynamisme, le SPVM est au diapason de la vie montréalaise.

Implantée en 1997, la police de quartier a su évoluer pour prendre en compte les nouvelles réalités montréalaises, telle que la hausse notable du nombre des événements publics locaux et internationaux, et donc des besoins de sécurité qui les accompagnent. La police de quartier, nouvelle génération, offre justement la flexibilité qui permet de maximiser l'utilisation des policiers.

En tout temps et en toutes circonstances, la protection de la population de notre territoire demeure la priorité de notre service de police. Aujourd'hui, nous nous sommes donné les moyens de répondre encore mieux aux besoins de notre population.

Le Président de la commission de la sécurité publique de l'agglomération de Montréal,

**Claude Dauphin**

# Être au cœur de la vie montréalaise



Il y a maintenant plus de 10 ans, le Service de police de la Ville de Montréal (SPVM) innovait en mettant de l'avant la police quartier afin de guider ses actions.

Les choses ont bien changé en 10 ans et la police de quartier présente dorénavant un nouveau visage qui exprime notre volonté de suivre l'évolution de la société montréalaise.

En effet, toutes ces années ont façonné un nouveau Montréal, plus multiculturel, plus rayonnant à travers ses événements culturels majeurs et ses grands rassemblements publics qui ont donné à notre ville un dynamisme qui fait l'envie de bien d'autres villes d'ici et d'ailleurs.

C'est pour toutes ces raisons que le SPVM propose aujourd'hui aux Montréalais un service de sécurité publique encore plus solide avec des services plus diversifiés et plus présents dans votre quotidien.

Cette nouvelle génération de la police de quartier est dorénavant composée d'une famille élargie qui vous accompagne tout au long de votre journée.

Pendant que nos policiers veillent au maintien de la paix et de la sécurité sur tout le territoire, nos brigadiers scolaires prennent soin de vos jeunes qui se rendent à l'école et nos agents du métro vous accompagnent dans vos déplacements en transport en commun. À la sortie du métro, vous

croiserez l'un de nos inspecteurs du Bureau du taxi et du remorquage qui assure la qualité des services aux milliers de clients de l'industrie du taxi, tandis que nos agents de stationnement voient au respect des consignes par les automobilistes, garantissant ainsi une plus grande disponibilité des espaces de stationnement.

La nouvelle génération de la police de quartier, cela signifie pour la population une **approche globale en sécurité publique** qui permet d'assurer une meilleure continuité et une coordination de l'ensemble des actions menées par les membres de l'équipe SPVM et par ses partenaires externes pour améliorer le sentiment de sécurité de tous nos citoyens et des millions de visiteurs qui traversent et séjournent dans notre ville tous les ans.

Plus que jamais, nos équipes engagées de policiers et de civils sont présents aux quatre coins de la ville pour assurer une vie de quartier paisible et sécuritaire.

**Yvan Delorme**  
Directeur

### PDQ 1

**Baie-D'Urfé, Beaconsfield, Kirkland, Sainte-Anne-de-Bellevue, Senneville**  
2883, boul. Saint-Charles  
Kirkland (Québec)  
H9H 3B5  
514 280-0101

### PDQ 3

**L'Île-Bizard, Pierrefonds, Sainte-Geneviève**  
2, rue Paiement  
Sainte-Geneviève (Québec)  
H9H 2S5  
514 280-0103

### PDQ 4

**Dollard-Des Ormeaux, Roxboro**  
4139, boul. des Sources  
Dollard-des-Ormeaux (Québec) H9B 2A6  
514 280-0104

### PDQ 5

**Dorval, L'Île-Dorval, Pointe-Claire**  
395, boul. Saint-Jean  
Pointe-Claire (Québec)  
H9R 3J2  
514 280-0105

### PDQ 7

**Arrondissement de Saint-Laurent**  
1761, rue Grenet  
arrondissement de Saint-Laurent (Québec)  
H4L 2R6  
514 280-0107

### PDQ 8

**Lachine, Saint-Pierre**  
170, 15<sup>e</sup> Avenue  
Lachine (Québec) H8S 3L9  
514 280-0108

### PDQ 9

**Côte-Saint-Luc, Hampstead, Montréal-Ouest**  
5757, boul. Cavendish  
Côte-Saint-Luc (Québec)  
H4W 2W8  
514 280-0109

### PDQ 10

**Bordeaux, Cartierville**  
11756, boul. O'Brien  
Montréal (Québec)  
H4J 1Y8  
514 280-0110

### PDQ 11

**Notre-Dame-de-Grâce**  
6255, rue Somerled  
Montréal (Québec)  
H3X 2B7  
514 280-0111

### PDQ 12

**Ville-Marie Ouest, Westmount**  
21, rue Stanton  
Westmount (Québec)  
H3Y 3B1  
514 280-0112

### PDQ 13

**LaSalle**  
8745, boul. LaSalle  
LaSalle (Québec) H8P 1Z2  
514 280-0113

### PDQ 15

**Saint-Paul, Petite-Bourgogne, Pointe-Saint-Charles, Saint-Henri, Ville-Émard**  
2330, rue Notre-Dame  
Ouest  
Montréal (Québec)  
H3J 1N4  
514 280-0115

### PDQ 16

**Île-des-Sœurs, Verdun**  
3617, rue Wellington  
Verdun (Québec) H4G 1T9  
514 280-0116

### PDQ 20

**Centre-ville (Ville-Marie Ouest), parc du Mont-Royal**  
951, rue Williams  
Montréal (Québec)  
H3C 1P3  
514 280-0120

### PDQ 21

**Centre-ville (Ville-Marie Est), île Notre-Dame, Vieux-Montréal**  
1180, rue Sainte-Élisabeth  
Montréal (Québec)  
H2X 3C4  
514 280-0121

### PDQ 22

**Centre-Sud**  
1200, av. Papineau  
Montréal (Québec)  
H2K 4R5  
514 280-0122

### PDQ 23

**Hochelaga-Maisonneuve**  
4555, rue Hochelaga  
Montréal (Québec)  
H1V 1C2  
514 280-0123

### PDQ 24 Sud

**Ville Mont-Royal, Outremont**  
1435, av. Van Horne  
Outremont (Québec)  
H2V 1K9  
514 280-0124

### PDQ 24 Nord

**Ville Mont-Royal, Outremont**  
40, av. Roosevelt  
Mont-Royal (Québec)  
H3R 1Z4  
514 280-0136

### PDQ 26

**Côte-des-Neiges**  
5995, boul. Décarie  
Montréal (Québec)  
H3W 3C9  
514 280-0126

### PDQ 27

**Ahuntsic**  
10416, rue Lajeunesse  
Montréal (Québec)  
H3L 2E5  
514 280-0127

### PDQ 30

**Saint-Michel**  
8930, boul. Pie-IX  
Montréal (Québec)  
H1Z 4H9  
514 280-0130

### PDQ 31

**Villeray**  
7920, boul. Saint-Laurent  
Montréal (Québec)  
H2R 2Y2  
514 280-0131

### PDQ 33

**Parc-Extension**  
7035, av. du Parc  
Montréal (Québec)  
H3N 1X7  
514 280-0133



# Vos postes de quartier et leur arrondissement

**PDQ 35**

**La Petite-Italie,  
La Petite-Patrie**  
920, rue Bélanger  
Montréal (Québec)  
H2S 3P4  
514 280-0135

**PDQ 37**

**Le Plateau-  
Mont-Royal Nord**  
209, av. Laurier Est  
Montréal (Québec)  
H2T 1G2  
514 280-0137

**PDQ 38**

**Le Plateau-Mont-Royal Sud**  
1033, rue Rachel Est  
Montréal (Québec)  
H2J 2J5  
514 280-0138

**PDQ 39**

**Arrondissement  
de Montréal-Nord**  
6100, boul. Henri-  
Bourassa Est  
Arrondissement de  
Montréal-Nord (Québec)  
H1G 5X3  
514 280-0139

**PDQ 42**

**Saint-Léonard**  
8181, boul. Lacordaire  
Arrondissement de  
Saint-Léonard (Québec)  
H1R 2A3  
514 280-0142

**PDQ 44**

**Rosemont –  
La Petite-Patrie**  
4160, rue Beaubien Est  
Montréal (Québec)  
H1T 1S2  
514 280-0144

**PDQ 45**

**Rivière-des-Prairies**  
8200, boul. Maurice-  
Duplessis  
Montréal (Québec)  
H1E 2Y5  
514 280-0145

**PDQ 46**

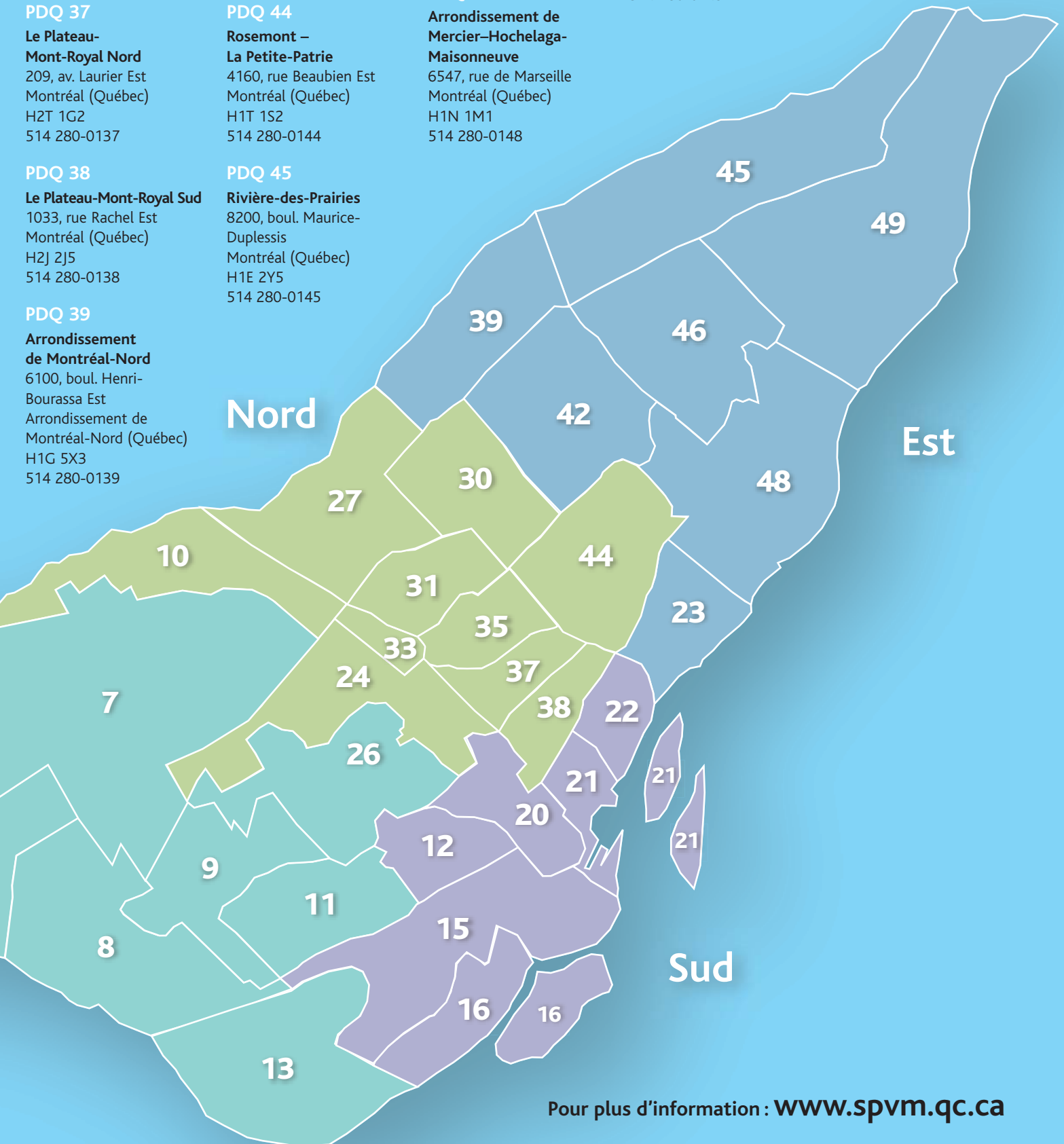
**Anjou**  
6850, boul. Joseph-Renaud  
Anjou (Québec)  
H1K 3V4  
514 280-0146

**PDQ 48**

**Arrondissement de  
Mercier-Hochelaga-  
Maisonneuve**  
6547, rue de Marseille  
Montréal (Québec)  
H1N 1M1  
514 280-0148

**PDQ 49**

**Montréal-Est,  
Pointe-aux-Trembles**  
1498, boul.  
Saint-Jean-Baptiste  
Montréal (Québec)  
H1B 4A4  
514 280-0149



Pour plus d'information : [www.spvm.qc.ca](http://www.spvm.qc.ca)

# Révision de la structure d'accueil aux citoyens

Pour plusieurs délits mineurs, les Montréalais peuvent se déplacer jusqu'à un poste de police afin de rédiger un rapport. Mais à une époque où les moyens de communication évoluent sans cesse et où le vieillissement de la population devient un phénomène marquant, les citoyens de l'agglomération de Montréal doivent bénéficier de moyens alternatifs pour rapporter un délit.

À l'été 2008, lors d'événements festifs ou dans un secteur cible, la prise de rapport d'événement pourra se faire directement dans un **comptoir** mobile, un véhicule du SPVM spécialement aménagé et identifié.

De plus, en utilisant les nouvelles technologies, plus sécuritaires et plus simples d'utilisation, le SPVM permettra aux citoyens de rédiger leur rapport par **Internet** à l'automne 2010.

Pour les citoyens qui préfèrent se déplacer, le **service au comptoir** est ouvert tous les jours de 9 h à 19 h dans 31 PDQ alors que ceux des postes de quartier 20 et 21 restent ouverts en permanence.

---

## Le module d'actions par projet



L'équipe du module d'actions par projet du poste de quartier 15 : Mathieu Choinière, Tony Panichalla, Thierry Chan, George Widz et Alexandru Mitu

Afin de réunir les expertises au cœur des postes de quartier et ainsi mieux intervenir sur le plan local, le SPVM a doté chaque poste de quartier d'un module d'actions par projet qui regroupe notamment des intervenants spécialisés en résolution de problèmes, des agents sociocommunitaires, un sergent-détective, un agent de sécurité

routière, des cadets policiers ainsi que des agents de soutien chargés d'accueillir les citoyens dans les postes de quartier et de soutenir le travail de leurs collègues sur la route.

Il s'agit donc d'une approche qui est intégrée aux interventions quotidiennes des patrouilleurs ce

qui permet de donner un cadre où les problèmes sont identifiés, les stratégies conçues et les moyens d'y faire face déployés ou coordonnés.

Les responsabilités spécifiques de ce module sont notamment les suivantes :

- la gestion de l'information (collecte et diffusion du renseignement, liens avec l'analyse, recherche des meilleures pratiques, etc.) ;
- l'identification des cibles locales en matière de criminalité, d'incivilités et de désordre ;
- la mise en place de stratégies de résolution de problèmes ;
- l'efficacité et l'efficacité des plans de patrouille (patrouille à pied).

# Compléter un rapport d'événement, c'est simple !

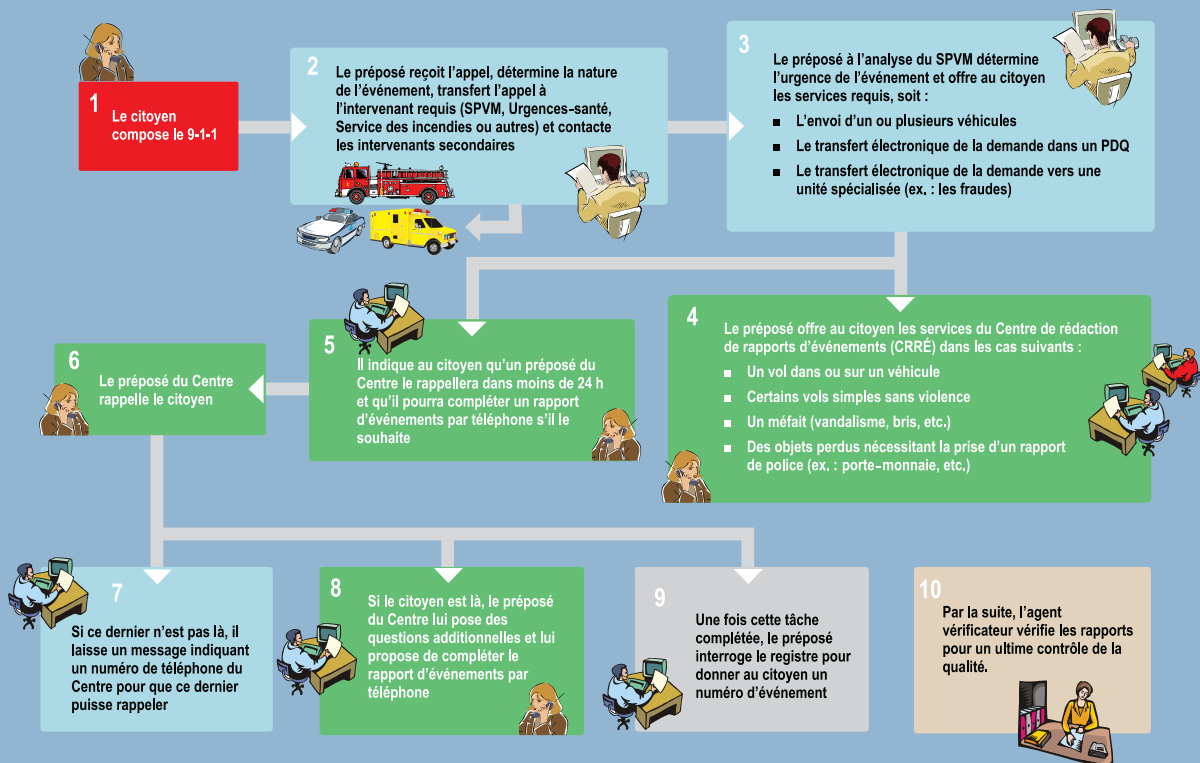
Le Service de police de la Ville de Montréal (SPVM) franchit une nouvelle étape dans le cadre de la mise en place de sa nouvelle génération de la police de quartier. Dans le but d'offrir un service renouvelé et mieux adapté aux réalités des citoyens, le SPVM offre désormais la possibilité aux citoyens d'obtenir un rapport d'événement par le biais d'un service téléphonique.

Dès maintenant, les citoyens qui composent le 9-1-1 se verront offrir la possibilité de faire compléter, par téléphone, un rapport d'événement 7 jours par semaine, de 8 h à 22 h. Le traitement du dossier se fait en 24 heures.

Vous pouvez compléter un rapport par téléphone pour l'une ou l'autre des situations suivantes :

- un vol dans ou sur un véhicule ;
- certains vols simples sans violence ;
- un méfait ;
- un objet perdu nécessitant la prise de rapport de police (ex : un portefeuille ou porte-monnaie).

## Mode de fonctionnement du centre de rédaction de rapports d'événements Séquence du traitement d'un appel



# Quizz

1. Selon vous, le Service de police de la Ville de Montréal compte combien de policiers et de policières ?

- a. 3 457
- b. 4 485
- c. 5 201

2. Le Service de police de la Ville de Montréal dessert toutes les villes situées sur l'île de Montréal, ce qui signifie un territoire de :

- a. 389 km<sup>2</sup>
- b. 567 km<sup>2</sup>
- c. 496 km<sup>2</sup>

3. La création du premier service de police à Montréal remonte à :

- a. 1865
- b. 1891
- c. 1901

4. En additionnant le personnel policier et le personnel civil, les agents de stationnement, les inspecteurs du Bureau du taxi et du remorquage, les brigadiers scolaires et les cadets, le SPVM est aujourd'hui une grande famille de :

- a. 6 201 employés
- b. 7 126 employés
- c. 5 898 employés

5. Selon vous, quel est le total des heures de patrouille effectuées par les policiers du SPVM au cours de l'année 2007 à pied, en métro et en vélo ?

- a. 987 368
- b. 1 207 420
- c. 301 275



## L'étoile

Le Service de police de la Ville de Montréal arbore une nouvelle identité visuelle depuis l'automne 2007.

Graduellement, ce nouveau logo fera son apparition sur les véhicules du service, sur les immeubles, les uniformes, etc.

Couramment appelé l'étoile, ce symbole visuel s'inspire d'une silhouette humaine ainsi que de la forme d'une étoile.

L'étoile signifie l'excellence et l'autorité tandis que la silhouette humaine rappelle que la personne est au cœur du travail quotidien du policier.

RÉPONSES :  
1) 4 485  
2) 496 km<sup>2</sup>  
3) 1865  
4) 7 126  
5) 301 275

If you wish to obtain an english version of this document, please write to: Service de police de la Ville de Montréal, division des communications, 1441, rue Saint-Urbain, H2X 2M6

Le bulletin **À votre service de police** est une réalisation de la Division des communications du SPVM.

Le bulletin est rédigé au masculin pour en faciliter la lecture. Nous vous invitons à formuler vos commentaires sur notre site Internet ([www.spvm.qc.ca](http://www.spvm.qc.ca))

par courrier au Service de police de la Ville de Montréal, 1441, rue St-Urbain, Montréal (Québec) H2X 2M6, ou par télécopieur au 514 280-3399. ISBN 978-2-922389-15-9, Mai 2008