



# L'heure juste

Vol. 12, no 7 – 28 novembre 2005



**Le point de vue**  
de Yves Charette  
Chef de la Direction stratégique

## Stratégique! Vous avez dit stratégique?...

Vous est-il arrivé de vous projeter vers l'avenir, d'essayer d'évaluer, en partant de ce que vous êtes maintenant et de ce que vous pensez investir, ce que vous serez en 2015? Il s'en passe des choses en dix ans! Certaines inévitables, d'autres assez prévisibles et quelques-unes totalement inattendues. Si envisager votre évolution individuelle apparaît ardu, imaginez la tâche lorsqu'on tente d'appréhender celle de la collectivité montréalaise. Où en sera Montréal en 2016? Et, plus particulièrement, où en sera le SPVM?

Les dossiers «gangs de rue» et «terrorisme» feront-ils toujours partie de l'actualité? Et comment se seront-ils développés? Où en sera la criminalité? En hausse? En baisse? Dans quelles sphères d'activité? Quelles conséquences l'accroissement de la circulation, les changements climatiques et le développement de différentes technologies pourraient-ils avoir sur la sécurité et le sentiment de sécurité de la population? Mais surtout, comment nous adapter et développer des modes et des outils d'intervention qui nous permettront de réaliser le mieux possible notre mission première, celle d'assurer la sécurité des citoyens?

Le mandat de la nouvelle Direction stratégique est justement de partir du concret, de ce qui existe en 2005, pour projeter le SPVM dans l'avenir, pour lui permettre de s'adapter à l'évolution de la société, de s'améliorer constamment pour garantir toujours mieux la sécurité de la population, quels que soient les changements sociaux à intervenir. Rassurez-vous, je n'ai rien d'un gourou et les membres de la Direction stratégiques ne se prétendent pas devins. Nous n'avons ni l'intention ni la capacité de procéder seuls à la lecture constante des environnements.

De fait, les policiers qui interviennent sur le terrain sont les mieux placés pour observer les changements au fur et à mesure de leur arrivée et pour proposer des changements conséquents. C'est pourquoi j'invite chacun à se joindre à un vaste réseau d'information où les policiers recueilleront et transmettront du renseignement utile. Chacun doit faire office de vigie, doit rendre compte de la mouvance sociale pour permettre au SPVM de s'adapter. Il ne s'agit d'ailleurs pas seulement de s'adapter aux changements ponctuels, mais aussi d'élaborer une vision de ce que devrait être notre organisation à plus long terme.

La Direction stratégique ne veut pas s'approprier la définition de la vision d'avenir du SPVM, mais se mettre au service de ceux qui offrent directement les services aux citoyens pour s'assurer que ses actions sont convergentes et cohérentes avec notre but de préserver le plus efficacement possible la sécurité de la population.

Vous pensez n'avoir rien à dire? Lors d'un brainstorming, toutes les idées sont notées en vrac. Une idée qui peut sembler farfelue a parfois des développements intéressants. Je connais vos capacités d'observation et votre grande créativité. Qui n'a pas envie de s'exprimer sur une meilleure organisation du travail ou une plus judicieuse répartition des effectifs?

Peut-être préférez-vous avoir des outils pour exprimer vos remarques et suggestions? Dans la prochaine livraison de *L'heure juste*, je vous parlerai des cinq principes de Smith pour vous aider à mieux comprendre ce qu'est une vision stratégique et à mieux vous y intégrer. Et je vous fournirai pour vous encourager quelques suggestions amenées dans un récent atelier. Il y en a de très créatives, vous verrez!

## Le SPVM vu par les Montréalais Un personnel courtois, des quartiers sécuritaires et toujours plus de visibilité

par Mireille Lux

La Section recherche et planification fait mener périodiquement différents sondages pour connaître les besoins des citoyens, leurs perceptions sur la sécurité et sur les services du SPVM. Voici les faits saillants des résultats d'un sondage réalisé à l'été 2005 auprès de 1 000 répondants répartis sur l'ensemble du territoire.

### Qualité du contact avec les citoyens

Les citoyens ont une excellente perception des policiers du SPVM :

- 85 % trouvent les policiers honnêtes et intègres.
- 85 % estiment le SPVM professionnel.
- 82 % jugent que les policiers respectent les citoyens quand ils s'adressent à eux.
- La courtoisie du personnel obtient un taux de satisfaction de 85 %.
- Le professionnalisme avec lequel le SPVM a répondu au citoyen, 77 %.

En matière de solution apportée à leurs dossiers, 65% des personnes se disent satisfaites. À l'égard de l'information aux citoyens sur ce que fait le Service pour régler les différents problèmes, 71% se disent satisfaits de la transparence du Service à ce sujet.

### Montréal, île sécuritaire

Les citoyens considèrent que Montréal est sécuritaire :

- 92 % des répondants disent vivre dans un quartier sécuritaire,
- 87 %, dans une ville sécuritaire.

Selon la plupart des personnes, la sécurité est restée la même dans leur quartier (71 %) et dans la ville (54 %) au cours de l'année.

Le moyen privilégié par les gens pour améliorer la sécurité dans leur quartier comme dans la ville? **La visibilité policière.**

### Les priorités d'action selon les citoyens

Les Montréalais interrogés ont identifié pour le SPVM les priorités suivantes, en ordre d'importance :

- La lutte aux gangs de rue
- La réponse rapide aux urgences
- La lutte au crime organisé
- La sécurité dans le métro et ses abords
- Les vols dans les résidences et commerces
- La lutte à la drogue et la prostitution
- La sécurité routière
- La lutte au terrorisme

### La performance du SPVM

Les citoyens se sont également prononcés sur leur satisfaction quant au travail accompli par le SPVM. Voici quelques résultats :

- La réponse rapide aux urgences obtient un taux de satisfaction de 76 %
- La lutte à la drogue et la prostitution, 75 %
- La sécurité métro et à ses abords, 79 %
- La lutte aux crimes violents, 81 %
- Et celle contre les gangs de rue, 72 %

### Pour en savoir plus

Vous souhaitez en savoir davantage sur les faits saillants de 2005? Consultez le document «Sondage 2005» disponible sur le site intranet du SPVM.



## Le vendredi 16 décembre 2005 à Montréal

À chaque année, plus de 80 000 policiers à travers le monde participent à la Course au flambeau! Le 16 décembre, courez pour les athlètes spéciaux du Québec.

**9h** Rassemblement des coureurs au Centre Claude-Robillard 1000, avenue Émile-Journault à Montréal (Voisin du Centre opérationnel Nord)

**9h 30** Cérémonie de départ

**10h 30** Départ du stationnement du Centre Claude-Robillard

### Trajet de 5 km en direction des bureaux de la Fraternité

**11h** Arrivée des coureurs et dîner offert par la Fraternité des policiers et policières de Montréal

**12h** Annonce des gagnants du Tirage au bénéfice des Jeux olympiques spéciaux

**13h** Retour des coureurs au Centre Claude-Robillard par autobus

**Vous comptez y participer? Svp en informer votre agent sociocommunautaire ou la personne coordonnatrice désignée dans votre unité pour la Course au flambeau 2005**

Pour toute autre information, communiquez avec le lieutenant Michel Larivière au (514) 280-0813

# Lorsque policiers et nouveaux arrivants se prêtent au jeu...

par Minh Lê et Anne Hallée

«Pop!!!... Pop!!!... Pop!!!...» Accroupis au sol et recroquevillés sur eux-mêmes, des policiers éclatent, au ralenti, comme autant de grains de maïs soufflé cuisant dans un four à micro-ondes. Puis, en silence, il se pincent le nez d'une main, ondulent tous le même bras, se jettent sur le dos et accentuent leur battement de jambes avec un synchronisme digne de celui des meilleures nageuses synchronisées. N'ajustez pas votre appareil: il s'agit bel et bien de policiers du SPVM qui, pour se rapprocher des nouveaux arrivants, ont participé avec eux à des joutes d'improvisation, du 3 au 9 octobre dernier, dans les arrondissements de Rivière-des-Prairies, Saint-Léonard, Montréal-Nord et Anjou. D'ailleurs, c'est dans l'hilarité générale que les improvisateurs «improvisés» ont rivalisé d'audace, de créativité et de complicité en jouant ensemble sur des thèmes plus loufoques les uns que les autres.

Ces moments de pur bonheur et de fous rires, les spectateurs les doivent plus particulièrement au Centre d'action bénévole de Montréal-Nord qui, pour la première fois cette année, a organisé ces joutes dans le cadre de la Semaine québécoise des relations interculturelles tenue par le ministère de l'Immigration et des Communautés culturelles (MICC). «*Dans leur pays, ce n'est pas toujours la même chose qu'ici et c'est pour ça qu'il faut favoriser les échanges. L'objectif était de créer des liens, d'encourager le dialogue interculturel et de faire tomber les préjugés*», a expliqué madame **Sylvie Laforest**, présidente du Centre d'action bénévole de Montréal-Nord, au sujet de la formation des participants et des joutes présentées à quatre reprises dans la région Est durant cette semaine.

Pour sa part, le Service à la communauté de la région Est a libéré certains de ses policiers afin qu'ils puissent participer à cette activité d'improvisation interculturelle, soit le sergent **Gilbert Guérette** et les agents préventionnistes, **Julie Fournier**, **Minh Lê** et **Lyonel Anglade**, de la Section intervention jeunesse et prévention, ainsi que les agents sociocommunautaires

**Antonio Cardazzi**, du poste de quartier 40, **Réal Charland**, du poste de quartier 42, **Michel Girouard**, du poste de quartier 45, et **Josée Laganière**, du poste de quartier 46. «*En improvisation, il faut vraiment jouer ensemble, s'écouter. Par moments, ça n'a pas été évident, mais lors de la joute finale, nous nous sommes tous surpassés*», a précisé M. Anglade qu'on a pu voir, entre autres, dans le rôle d'un nouveau-né sortant du ventre de son père et de côté, par surcroît (eh! oui!... tout semble possible en improvisation).

Durant les joutes, les pauses ont fait place à des minutes interculturelles qui en disaient long sur le succès et l'impact d'une telle activité. Lors de ces minutes, M. Mini-Mini Médart, membre de l'équipe d'improvisation et originaire d'Afrique, a confié à l'auditoire: «*Ça fait quelques mois que je suis ici, je n'ai pas de famille et tout est nouveau pour moi. En travaillant avec vous, les policiers et policières, j'ai changé ma façon de voir... maintenant vous êtes de ma famille*».

Une vidéo cassette sur la formation et les joutes d'improvisation sera disponible au cours du mois de décembre prochain. Pour obtenir de plus amples renseignements, vous pouvez contacter M. Minh Lê au (514) 280-4160.



Une équipe très concentrée sur sa préparation

## Quoi de neuf à la SSAC

par Caroline Cloutier



«*Voici moi et ma gang!*» dans les écoles primaires. Ce concours cherche à favoriser une réflexion sur le phénomène des gangs et sur l'importance d'une affiliation saine au sein d'un groupe par l'expression des activités positives d'un gang. Ce concours sera présenté dans les écoles participantes entre les mois de décembre et de mars. Les trois gagnants de chacune des écoles participantes seront annoncés lors de la Semaine de la police au mois de mai. Les gagnants se verront offrir différentes récompenses, telles que la participation à des activités et des objets promotionnels du SPVM.

Nous vous informerons au cours des prochains mois du développement de cette activité qui, nous l'espérons, aura un effet bénéfique sur nos jeunes!

Durant la Semaine de la prévention de la criminalité qui avait lieu du 6 au 12 novembre, la SSAC a mis en place diverses activités. Dans un premier temps, une séance d'information, «*Investir dans nos adolescents...un choix judicieux!*» a été donnée aux parents le 8 novembre. Différents sujets y étaient abordés, notamment, comment faire équipe avec son adolescent et comment décoder les comportements de son adolescent.

Puis, une deuxième activité a été annoncée dans le cadre de cette semaine, soit le concours de dessins

## Déjà 35 ans!



Bien qu'il soit jeune de cœur et d'apparence, le commandant **Pierre Fillion**, du poste de quartier 13, n'a pas 35 ans d'âge, mais bien 35 années de service. C'est avec grand plaisir que l'assistant-directeur **Pierre Brochet** lui a remis l'épinglette représentant ces 35 années passées au sein du SPVM. C'est une distinction assez rarement remise, puisque, présentement, seuls sept membres du SPVM sont toujours actifs après avoir complété 35 années de service. Félicitations!

## L'opération Sud reconnue aux États-Unis

À la suite de l'opération Printemps 2001, huit enquêteurs de la Sûreté du Québec, de la Gendarmerie royale du Canada et des services de police municipaux de Longueuil, Repentigny et Montréal ont uni leurs efforts dans le projet Ziplock. Le SPVM y était représenté par les sergents-détectives **Michel Arcouette**, **Gaétan Roy** et **Martin Vinet**.

Le projet Ziplock a nécessité une longue enquête, de septembre 2001 à février 2004, et a conduit, le 26 février 2004, à la tenue de la très réussie « opération Sud ». Le succès de l'opération a incité les organisateurs de l'assemblée annuelle de l'International Outlaw Motorcycle Gang Investigators

Association (IOMGIA) à inviter le chef d'équipe du projet Ziplock, le sergent-détective Michel Arcouette, à prononcer deux conférences sur ce projet. C'est aussi lors de cette assemblée annuelle, tenue à Laughlin au Nevada du 25 au 30 septembre derniers, qu'a été remis au sergent-détective Arcouette un « Award » en reconnaissance des succès remportés par le projet Ziplock. Les « Awards » sont décernés pour souligner les efforts soutenus des enquêteurs qui combattent les motards criminels organisés. Bravo!



De gauche à droite, le sergent-détective Michel Arcouette, du SPVM, membre de l'Escouade régionale mixte de Montréal, Terry Katz, du Maryland State Police, membre de l'IOMGIA, et monsieur Pierre Lebeau de la Sûreté du Québec.

### L'opération Sud, en bref

**But :** démantèlement du chapitre « South » des Hells Angels, de leurs associations et de leur club école, les Evil Ones, de la Rive-Sud.

**Effectifs :** 400 policiers

**Arrestations :** 65

**Perquisitions :** 28 dans 33 municipalités

**Saisies :** matériel à l'effigie des Hells Angels, drogue, argent, armes et le repaire des Hells Angels South

## Rallye des policiers du Poste de quartier 37 et de la Division du renseignements

### Une activité de financement qui vient en aide à la Fondation Suicide Action Montréal

par France Moreau

Le 12 septembre dernier, des policiers du Poste de quartier 37 et de la Division du renseignement du Service de police de la Ville de Montréal (SPVM) ont participé bénévolement à un rallye afin d'amasser des fonds pour une bonne cause : la prévention du suicide. Un chèque de 3 250 \$ a été remis à la Fondation Suicide Action Montréal le soir-même de l'événement. Et comme la radio parlait avec enthousiasme du rallye des policiers, des bénévoles ont pris les appels des auditeurs qui désiraient faire un don. En tout, plus de 7 000 \$ ont été amassés. Les sommes recueillies serviront à améliorer les services aux personnes suicidaires et à leurs proches.

Dans une lettre envoyée aux participants, la Fondation Suicide Action Montréal a tenu à remercier le directeur **Yvan Delorme** et le porte-parole pour l'occasion, monsieur **Patrice L'Écuyer**. Ils ont aussi mentionné le travail du docteur **Normand Martin**, du commandant **Alain Larivière**, du sergent-détective **Manon Gagné** et du comité du rallye qui ont rendu cette activité possible.



Des membres du comité organisateur tiennent le chèque de 3 250 \$ qui a été remis à la Fondation Suicide Action Montréal. De plus, la participation financière de la Fraternité des policiers et policières de Montréal, de Bombardier - Fonds de Bienfaisance des employés de Montréal et la Caisse d'économie Desjardins des policiers et policières de Montréal auront permis d'amasser en tout 7 000 \$.

### Des chiffres éloquentes

Au Québec, le suicide est la toute première cause de décès chez les hommes de 18 à 41 ans. On dénombre plus de 1 300 décès par suicide annuellement. Pour Montréal seulement, c'est comme si un Airbus A-340 s'écrasait chaque année.

## Rebondi

par France Moreau

Alors que la tournée québécoise de consultation jeunesse s'arrêtait à Montréal-Nord le 20 octobre dernier, plusieurs organismes du secteur ont accueilli le premier ministre **Jean Charest**, dont la Section intervention jeunesse et prévention Nord du SPVM et le centre L'Escale 13-17. Les deux organisations ont profité de l'occasion pour présenter le programme Rebondi au premier ministre, qui a démontré un certain talent pour dribbler avec un ballon de soccer.

Les responsables de Rebondi s'appliquent à faire connaître le programme sur plusieurs tribunes. Opportunistes? Non, lobbyistes. Les efforts investis par les initiateurs pour trouver des partenaires publics et privés à Rebondi en garantissent la pérennité.



## Des policiers du poste de quartier 15 en canot gagnent une classique américaine

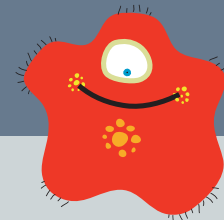
par Claude Rochon, ex-directeur du SPVM

En septembre 2005, se tenait, dans l'État de New-York, la 23<sup>e</sup> édition de l'Adirondack Canoe Classic the 90-Miler, une course qui demande force physique, endurance et, surtout, beaucoup de détermination. Les participants, originaires des états américains de l'Alaska, de la Californie, de la Floride, d'Hawaii et de New-York, ainsi que d'Angleterre, du Canada, de France et de Nouvelle-Zélande, ont pris le départ à bord de 250 embarcations. Parmi eux, les agents **Benjamin Rochon** et **François Morier**, du Poste de quartier 15, qui en étaient respectivement à leur 14<sup>e</sup> et à leur première participation.

Partis de Old Forge, New-York, le 8 septembre, dans un « Guide Boat », un bateau de plus de 70 kilos, typique des Adirondacks, ils ont été les premiers de leur catégorie à arriver au terme du parcours à Saranac Lake. Très heureux de leurs excellents résultats, ils se préparent déjà à répéter l'expérience l'an prochain et songent même à intégrer une souscription au bénéfice d'un organisme communautaire des quartiers desservis par leur poste d'appartenance.



Malgré la douleur consécutive aux efforts fournis durant trois jours de course, François Morier, à gauche, et Benjamin Rochon souriaient largement au terme d'un parcours de 90 milles réalisé en 17 heures, six minutes et 45 secondes.



## Trois patrouilleurs du 78-172 sauvent neuf personnes le même jour!

par Stéphane Plourde

Le 3 juillet dernier, vers 17 h, alors qu'ils patrouillaient sur la Rivière-des-Prairies à bord du 78-172, une embarcation de la patrouille nautique de la Section sécurité routière et circulation, les agents **Jonathan Gagnon**, **Farid Laghdir** et **Luc Beaucage** se sont portés au secours de cinq plaisanciers paniqués, échoués près du rapide du Cheval blanc, dont le fort courant tourbillonnant en fait un des plus dangereux au Canada.

La situation était précaire : le bateau échoué prenait l'eau et deux adultes, deux enfants et un poupon de 11 mois risquaient à tout moment de mourir emportés par le courant. Guidé par ses collègues, l'agent Beaucage a réussi, avec une précision chirurgicale, à approcher, en angle, le 78-172 de l'embarcation en péril. L'équipe du 78-172 a ainsi pu rescaper les cinq plaisanciers.

### Le même jour, au même endroit un autre sauvetage

Vers 20 h 45 ce soir-là, la compagnie Pro-motion a dépêché un bateau pour remorquer l'embarcation échouée. Les patrouilleurs nautiques collaboraient aux manœuvres de récupération en déviant les autres embarcations qui circulaient en aval. Soudain, au moment où il amorçait le remorquage, le bateau de Pro-motion a éprouvé des ennuis de moteur, ce qui, compte tenu de sa position et de la noirceur qui s'installait, mettait en péril la vie de son équipage.



De gauche à droite, les agents Farid Laghdir, Luc Beaucage et Jonathan Gagnon

L'équipe du 78-172 a donc ordonné aux employés de Pro-motion d'interrompre le remorquage et a répété avec succès les manœuvres d'approche qui avaient permis le premier sauvetage. Quatre autres citoyens ont donc été rescapés par les patrouilleurs nautiques.

Félicitations, chers collègues! Quel sang-froid et quel professionnalisme! Pour vous convaincre du réel danger de ces situations, sachez que, si le bateau de la compagnie Pro-motion a pu être récupéré le lendemain matin, l'autre embarcation de 6 mètres n'a jamais été revue!

## Ça, c'est de la valorisation de personnel!



L'équipe du Poste de quartier 1 a ressuscité le grade de capitaine et l'a décerné, à titre honoraire, à sa PIPDQ, madame **Diane Walts**, afin de lui témoigner sa grande appréciation pour le fantastique boulot accompli au quotidien. Sur cette photographie, où elle pose en compagnie du commandant **Michel Lecompte**, vous pouvez constater que, exception faite de l'arme à feu, dont les jeunes policiers craignaient qu'elle ne se serve lorsqu'elle corrige leurs rapports, l'uniforme est complet, gracieuseté de l'agent de circulation **Jacques Monast**, membre du groupe d'apparat et grand conservateur du patrimoine policier.

## Coups de cœur des policiers pour deux citoyens

Le matin du 14 septembre 2005, un citoyen entre dans la station service du 7515, du boulevard St-Michel, à Montréal, pour payer l'essence mise dans son véhicule. Il laisse son fils de 11 mois, bien attaché dans son siège de bébé, à l'intérieur du véhicule non verrouillé, dont les clés se trouvent toujours dans l'ignition. Le cauchemar qui devrait hanter tous les parents qui font une telle omission se réalise : un criminel expérimenté dans le vol d'automobiles repère l'Audi 90 de monsieur Trombetta et prend rapidement la fuite à son bord, sans réaliser qu'un enfant s'y trouve. Les détails du vol, retransmis sur toutes les radios, ont alerté deux citoyens observateurs qui ont grandement aidé les policiers à solutionner ce dossier, assez loin de son lieu d'origine.

Monsieur **Yannick Cloutier**, un résidant de Repentigny, a localisé le véhicule volé dans le stationnement des Galeries Lanaudière, à Lachenaie, où le voleur l'avait abandonné lorsqu'il a réalisé qu'un enfant s'y trouvait. Monsieur Cloutier a retiré les clés de l'ignition pour sécuriser le véhicule et pris le petit dans ses bras pour



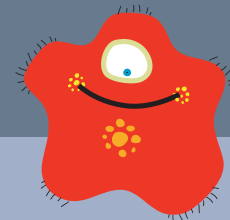
À la fin de septembre, le commandant Claude Bussière, accompagné des sergents-détectives Paule Dessureault et Gilles Laberge, a remis une plaque commémorative et différents produits promotionnels du SPVM à monsieur Yannick Cloutier en présence de membres de sa famille. Le 12 octobre, c'était au tour de monsieur Alexandre Halasz d'être honoré en présence de ses confrères de travail.

le rassurer en attendant l'arrivée des policiers de la Sûreté municipale de Repentigny.

Monsieur **Alexandre Halasz**, un résidant de Lachenaie, a, pour sa part, remarqué le drôle com-

portement d'un individu dans le stationnement du centre commercial. Il est allé déposer ses enfants à la garderie et, sur le chemin de retour vers son domicile, a entendu la description du véhicule volé avec un jeune enfant à son bord. Il a alors remarqué, à proximité d'une Audi noire dans le stationnement du centre commercial, un homme avec un jeune enfant dans les bras. Il a alors fait le rapprochement avec les informations diffusées. Un peu plus tard, alors qu'il se dirigeait vers son travail, il a revu l'homme bizarre aperçu dans le stationnement des Galeries Lanaudière et a décidé de faire part de ses soupçons sur sa participation au vol de véhicule rapporté à la radio. Grâce à la description précise du suspect donnée aux policiers par monsieur Halasz, le voleur a pu être appréhendé à Lachenaie par un policier de la Sûreté municipale de Terrebonne, moins de deux heures après son forfait.

Le sens de l'observation, la présence d'esprit et le sens civique de citoyens comme ceux-ci nous aident à accomplir notre travail plus efficacement. Merci!



## Pleins feux sur l'excellence



**Chantal Fortin**  
CATÉGORIE ORGANISATION PRIVÉE,  
PUBLIQUE OU PARAPUBLIQUE



**Louise Geoffrion**  
CATÉGORIE ORGANISATION  
À BUT NON LUCRATIF



**Jean-François Cimon**  
CATÉGORIE ENGAGEMENT ET  
ACTION PROLONGÉE – INDIVIDU



**Section des agressions sexuelles**  
CATÉGORIE ENGAGEMENT ET ACTION PROLONGÉE – ÉQUIPE



**Francine St-Pierre**  
CATÉGORIE « HOMMAGE  
À LA PERSONNALITÉ »



**Daniel Bourgeois et Ghislain Ménard**  
CATÉGORIE  
ACTION PONCTUELLE



*Bravo  
à nos  
lauréats!*

*Merci beaucoup  
à tous les participants,  
à tous ceux et celles  
qui se sont impliqués  
dans l'organisation  
et particulièrement à  
l'équipe de M. Hoah  
Van Dam et leurs  
proches collaborateurs.*



*Des artistes et employés du Service interprètent une chanson d'amour pour Montréal au plus grand fan de notre ville, le directeur Yvan Delorme*



*Spontanéité et talents étaient au rendez-vous lors des prestations des artistes de l'école de cirque de Verdun*



*« Pour moi, le Gala s'inscrit comme un moyen de soutien parmi des milliers d'autres possibles en matière de valorisation de nos employés. Et s'il y a une campagne qui doit être en vigueur toute l'année, c'est bien celle de la valorisation, celle de la propagation du sourire. »*

*Yvan Delorme*

## Des « success stories » de la 39e édition annuelle de la Journée fèves au lard de la Fraternité des policiers et policières de Montréal

par Julie Dufour

### Un record absolu des ventes pour le Quartier général

Lise Boisvert, secrétaire à la Direction du service, n'en croyait pas ses oreilles! Aucune activité particulière n'avait jamais été organisée au quartier général en marge de la traditionnelle Journée fèves au lard. Elle a pris les choses en main et s'est associée à l'agent Nathalie Letendre et quelques autres collaborateurs pour faire un succès mémorable de cette activité annuelle.

Entre autres, monsieur Alain Legault, conseiller du directeur, a permis d'acquiescer un certificat à offrir en tirage aux participants, monsieur Claude Leclair, préposé aux événements spéciaux, a gracieusement fourni des prix pour le tirage, le commandant Charles Rabbat a effectivement vendu les 200 repas qu'il s'était engagé à écouler, les employés de la cafétéria ont contribué au service d'un forfait repas et l'équipe du son du 5000 Iberville a permis d'avoir un super son. Un super son qui était essentiel pour profiter de l'animation offerte durant le repas par un fort apprécié quatuor chantant. L'atmosphère était à la fête!

Du début à la fin, Lise Boisvert s'est impliquée à fond dans toutes les étapes de réalisation de ce projet: elle voulait que le QG soit le champion de la vente des fèves au lard. Au bout du compte, 555 repas



*Francine Lesiège\*, Madame Myriam de la cafétéria, l'agent Nathalie Letendre, Raymond Martin\*, Marie-Andrée Péant, percussionniste, Judith Minier\* et Lise Boisvert\*. Les membres du quatuor chantant sont identifiés par un astérisque.*

ont été vendus, ce qui a permis d'amasser plus de 2000 \$ pour soutenir financièrement nombre d'organismes du secteur. La Fraternité a remis à Lise Boisvert et Nathalie Letendre une plaque en reconnaissance de la 11<sup>e</sup> position des ventes obtenue par le QG.

### Un rêve au poste de quartier 42

par Robert Lajeunesse

Au poste de quartier 42, 1 541 repas de fèves au lard ont été vendus. Une activité animée a réuni plus de 200 personnes, auxquelles se sont joint des élus municipaux, provinciaux et fédéraux. Un excellent chanteur, frère de Lise Boisvert, a assuré le divertissement des invités. Ce succès a été orchestré par le travail exceptionnel des trois agents sociocommunitaires du poste de quartier 42, mesdames Diane Gemme et Claire Levac et monsieur Réal Charland. Ils ont tellement pris ce dossier à cœur que l'agent Levac en a même rêvé. Elle ne nous a pas révélé si elle avait passé la nuit à en manger, mais une chose est certaine: si on lui parle encore de fèves au lard, elle en fera une indigestion! Merci à eux de leur dévouement et de leur implication!

# Faire vivre à jamais le souvenir de Jacinthe Fyfe

par Mireille Lux

Le 26 octobre dernier, les policiers du SPVM ont commémoré le décès de l'agent **Jacinthe Fyfe**, survenu il y a vingt ans à Dorval. Jacinthe Fyfe, qui travaillait pour le Service de police de la Communauté urbaine de Montréal, est la première policière au Canada à avoir trouvé la mort dans l'exercice de ses fonctions.

Pour lui rendre hommage, les policiers du Poste de quartier 5 ont donné son nom à leur salle communautaire, et, avec la participation de l'arrondissement, ont érigé un monument et planté un chêne au parc de la Paix, à Dorval.

La cérémonie commémorative s'est déroulée en présence de membres de la famille de madame Fyfe, du maire de l'arrondissement, d'anciens collègues et de plusieurs membres du SPVM.



« Cette cérémonie fût un geste d'hommage, de respect et de recueillement pour notre défunte consœur. Par ce monument, nous avons tenu à souligner notre désir de perpétuer le souvenir de cette policière qui a œuvré pour le bien-être de notre communauté. », a souligné le commandant **Jacquin St-Pierre**, chef du poste de quartier 5.

L'agent Fyfe est décédée le 26 octobre 1985 dans la Cité de Dorval. Elle et son coéquipier, monsieur **Denis Denman**, répondaient alors à un appel

signalant la présence d'un rôdeur. En arrivant sur les lieux, l'agent Fyfe a remarqué dans son rétroviseur un individu armé, caché derrière un arbuste. Elle a sommé son partenaire de se coucher; le suspect a tiré plusieurs coups de feu en direction des policiers atteignant mortellement Jacinthe Fyfe, âgée de 25 ans.



Le maire de Dorval, Peter Yeomans, et les membres de la famille Fyfe en compagnie des agents **Jacquin St-Laurent** et **Claude Larocque** du Poste de quartier 5.

# Le SPVM dans tous les foyers de Montréal

Par Mireille Lux

Au début du mois de décembre, les résidents de l'île de Montréal recevront « Sécurité en tête », une publication sur les services de sécurité publique de la Ville, réalisée conjointement par le SPVM, le Service de sécurité incendie de Montréal et la Ville de Montréal.



## Capsule linguistique

### Il ne faut pas confondre, ni intervertir :

- **Légal** : qui est prescrit par la loi (les formes légales, une fête légale, des formalités légales, la médecine légale, etc.), qui est conforme à la loi (des contrats légaux, des moyens légaux, une transaction légale, etc). En ce sens, son antonyme serait « illégal ».
- **Juridique** : qui concerne le droit, qui se rapporte au droit (un conseiller juridique, l'aide juridique, un cabinet juridique, la science juridique, un vide juridique, le vocabulaire juridique, etc.)
- **Judiciaire** : qui concerne la justice et son administration, qui sert à l'application de la loi. (un casier judiciaire, une erreur judiciaire, une guérilla judiciaire, une liquidation judiciaire, une poursuite judiciaire, le pouvoir judiciaire, un recours judiciaire, etc.)
- **Judicieux** : qui dénote du jugement, avisé (un choix judicieux)

Selon le contexte, le terme anglais *legal* peut se traduire par légal « qui concerne la loi », juridique « qui concerne le droit » ou judiciaire « qui concerne la justice ». Exemples : contrat légal, avis juridique ou casier judiciaire.

### Formes fautives

- **Dossier judiciaire**. Improprété au sens de casier judiciaire.
- **Aviser légal**. Calque de « legal adviser » pour conseiller juridique.
- **Étude légale**. Anglicisme pour cabinet, bureau d'avocat.
- **Légal**. Anglicisme au sens de juridique.
- **Poursuite légale**. Calque de « legal action » pour action (judiciaire), poursuites, poursuite (judiciaire). Exemple : Il faut tenter une action contre une entreprise, engager des poursuites contre elle (et non une « poursuite légale »).

Sources : *Grand dictionnaire terminologique* de l'Office québécois de la langue française; *La Presse* du 2 octobre 2005; le *Multidictionnaire de la langue française*.

« Sécurité en tête » est un cahier spécial du « Montréal en tête », le journal produit par la Ville de Montréal et distribué dans les 860 000 foyers montréalais. « Sécurité en tête », qui sera disponible en versions française et anglaise, a été conçu pour répondre à des besoins d'information des citoyens. Nous y parlons de la criminalité en baisse, de numéros à retenir. Nous faisons un survol de nos services et tout particulièrement de ceux offerts par les postes de quartier. Nous donnons également des informations sur des services qu'on ne rend pas mais qui nous sont souvent demandés : où payer une contravention, comment obtenir un rapport d'accident ou retrouver un véhicule remorqué...

La carte territoriale de Montréal qui y apparaît est celle qui sera en vigueur à compter du 1<sup>er</sup> janvier 2006. Sur cette carte, nous avons identifié, pour chacun des arrondissements et chacune des villes reconstituées, le numéro du poste de quartier qui les dessert.

# Quelle est votre couleur?

ou l'approche des préférences cérébrales selon Ted Herrmann

par Jean-Guy Gagnon en collaboration avec Marie Bourque

Vous avez sûrement déjà entendu citer une affirmation de Einstein à l'effet que nous utilisons à peine 10% de notre potentiel cérébral. Aussi, plusieurs recherches ont-elles pour but de nous aider à augmenter notre intelligence, notre créativité, notre mémoire, la rapidité et la qualité de nos méthodes de travail. À cet égard, les progrès réalisés au cours des vingt dernières années ont été plus marqués que ceux des 20 siècles précédents.

## Le cerveau en quatre quadrants

En 1975, les travaux de l'équipe de recherche dirigée par le professeur Sperry ont permis de mettre en évidence le fonctionnement différent des hémisphères droit et gauche du cerveau. Puis, Ned Herrmann a distingué encore davantage chaque hémisphère en les divisant en deux parties, inférieure et supérieure, auxquelles sont attribuées des fonctions précises. Il a ainsi divisé le cerveau en quatre quadrants et a mis au point, en se basant sur ces distinctions, un test de 120 questions qui permet de dresser, pour chaque individu, un inventaire de ses préférences cérébrales, de ses manières habituelles d'acquiescer de l'information, de percevoir le monde et les autres, d'accomplir une tâche donnée. De cette manière, il peut situer chaque individu dans l'un des quatre quadrants, auxquels il a attribué des couleurs représentatives.

## Une prise de conscience des différences

À quoi cela sert-il? À prendre conscience des différences et à réaliser qu'il y a toujours deux manières opposées de résoudre un problème.

Des individus qui connaissent leur couleur et reconnaissent celles des autres sont un atout précieux au sein d'une équipe. Contrairement à la tendance qui pousse les gens à se réunir en fonction de leurs affinités, ils s'allient à des collègues qui ont des préférences différentes des leurs pour former une équipe plus performante, composée de représentants de chaque couleur, qui sont complémentaires. Ils parviennent ainsi à fonctionner selon le modèle du cerveau total. N'avez-vous jamais entendu dire que le tout dépasse la somme de ses parties?

## Utiliser les différences

Être capable de déterminer la couleur de ses interlocuteurs, d'identifier leurs profils types, permet aussi d'adapter son discours pour mieux convaincre ou mieux enseigner. Par exemple, pour convaincre un public d'ingénieurs ou de techniciens, il faut citer beaucoup de chiffres et d'expériences scientifiques, recourir à une approche logique et méthodique. En contrepartie,

convaincre un public d'artistes, d'enseignants ou de travailleurs sociaux demande de faire ressortir la dimension novatrice de notre méthode, qui permet d'améliorer la pédagogie et la communication interpersonnelle.

## Fréquence comparée des différents profils

Il est assez rare qu'un individu retrouve toutes ses préférences dans un même quadrant, dans une même couleur. Les êtres sont multidimensionnels et les profils sont rarement à une seule dominance (seulement 5% de la population). Outre leur couleur dominante, ils retrouvent certaines préférences également dans un autre (58%) ou deux autres (34%) quadrants. À peine 3% des individus ont un «cerveau total», c'est-à-dire qu'ils démontrent une dominance dans chacun des quatre quadrants.

## En guise de conclusion

Il faut retenir qu'il est important de connaître sa couleur, son profil, et de reconnaître ceux des autres, leurs différences. Les préférences de chacun ont des conséquences sur la façon de présenter ses idées et sur la prise de décision.

## Un petit test pour déterminer vos préférences (votre profil de couleur) Voir solutions en page 8

### Question 1 – Indiquez par oui ou non si cette affirmation s'applique à vous... Quand je vais faire des achats...

- Je réfléchis d'abord à tout ce que je veux acheter. \_\_\_\_\_
- J'écris une liste d'achats à faire. Je barre les achats à mesure. \_\_\_\_\_
- Je détermine auparavant l'ordre des magasins (ou des rayons) que je vais suivre. \_\_\_\_\_
- Je fais mes achats rapidement: je n'aime pas traîner, j'aime rentrer à l'heure prévue. \_\_\_\_\_
- Je me laisse rarement tenter par des articles que je n'ai pas prévu d'acheter. \_\_\_\_\_
- En rentrant, je fais mes comptes et je range immédiatement mes achats. \_\_\_\_\_

### Question 2 – Parmi les mots clés suivants, soulignez tous ceux qui vous caractérisent et encerclez celui qui vous décrit le mieux.

Analytique ■ Artistique ■ Conservateur  
Contrôlé ■ Critique ■ Dominant ■ Émotif  
Factuel ■ Global ■ Imaginatif ■ Intuitif  
Lecteur (littérature) ■ Lecteur (technique)  
Logique ■ Mathématique ■ Minutieux ■ Musicien  
Quantitatif ■ Rationnel ■ Séquentiel ■ Simultané  
Spatial ■ Spiritualiste ■ Symbolique ■ Synthétique  
Verbal (articulé) ■ Verbal (conversation)

### Question 3 – Parmi les sports et loisirs suivants, soulignez tous ceux auxquels vous vous adonnez (même de temps en temps, en vacances); puis, encerclez ceux que vous pratiquez plus régulièrement et mettez une étoile à ceux que vous pratiquez souvent, de manière permanente.

Aviron ■ Arts appliqués ■ Bénévolat ■ Bicyclette  
Billard ■ Bowling ■ Bricolage ■ Cartes  
Chant (chorale) ■ Chasse ■ Collections  
Conversation ■ Couture ■ Cuisine  
Culture physique ■ Danse aérobic ■ Delta-para  
Écriture créative ■ Golf ■ Haltérophilie ■ Handball  
Jouer avec enfants ■ Jeux électroniques  
Jeux vidéo ■ Jeux stratégiques ■ Jogging  
Lecture (littérature) ■ Modélisme  
Musique (écouter) ■ Musique (jouer) ■ Œnologie  
Ordinateur ■ Observation nature  
Observation (gens) ■ Pêche ■ Photographie  
Plantes – jardinage ■ Promenade ■ Radio amateur  
Réparation auto ■ Restauration auto  
Ski – sports de glisse ■ Spectacles sportifs ■ Tennis  
Théâtre ■ Travail du bois ■ Voyages

### Question 4 – Parmi les domaines professionnels suivants, soulignez ceux au sein desquels vous avez déjà œuvré et encerclez celui auquel vous vous rattachez présentement.

Administration ■ Aide ■ Artistique  
Développement ■ Éducation ■ Entrepreneurship  
Encadrement ■ Entretien ■ Expression ■ Finance  
Gestion ■ Juridique ■ Marketing – vente  
Scientifique ■ Social ■ Technique

### Question 5 – Parmi les phrases et expressions typiques suivantes, cochez celles que vous employez régulièrement.

- \_\_\_\_\_ J'attends des résultats concrets...
- \_\_\_\_\_ Nul n'est censé ignorer la loi... par souci de sécurité...
- \_\_\_\_\_ Avoir l'esprit d'équipe

- \_\_\_\_\_ Il faut qu'on... Il n'y a qu'à...
- \_\_\_\_\_ Imaginons que... tu vois ce que je veux dire...
- \_\_\_\_\_ La valeur humaine...
- \_\_\_\_\_ Mettre les points sur les «i»...
- \_\_\_\_\_ Une critique s'impose...
- \_\_\_\_\_ Être bien dans sa peau... se réaliser...
- \_\_\_\_\_ Procédons par ordre...
- \_\_\_\_\_ Il faut déterminer une stratégie...
- \_\_\_\_\_ Soyons sérieux...
- \_\_\_\_\_ C'est dangereux
- \_\_\_\_\_ J'ai le sentiment que...
- \_\_\_\_\_ Je suis comme St-Thomas...

### Question 6 – Parmi les qualificatifs suivants, soulignez ceux qui vous caractérisent.

Axé sur les contacts humains ■ Bon administrateur  
Bon rédacteur ■ Concepteur (sait conceptualiser)  
Concret (concrétise les projets) ■ Créatif  
Doué en résolution de problèmes  
Expressif (exprime ses idées) ■ Innovateur  
Intégrateur ■ Organisateur ■ Pédagogue  
Planificateur ■ Stratégique ■ Technique

### Question 7 – Votre profil, vos préférences, vous amènent à adopter certains comportements qui peuvent intriguer, voire agacer, ceux qui ont un profil différent. Que dit-on de vous?

Bon samaritain ■ C'est une machine, un robot  
Gratte-papier ■ Esprit de fonctionnaire  
Coupe les cheveux en quatre ■ Idéaliste  
N'a pas les pieds sur terre ■ Il s'écoute parler  
Insensible ■ A le cœur sur la main  
Maniaque ■ Pas de sentiments ■ Paternaliste  
Sans cœur ■ Y faut qu'on... Y'a qu'à...

# SOLUTIONS DU TEST

- **Question 1** – Si vous avez répondu « oui » à toutes les affirmations, ou presque, votre profil se situe dans les quadrants de gauche (bleu – cortical gauche ou vert – limbique gauche).

**Pour les questions 2 à 7 inclusivement – Repérez dans les quadrants vos réponses à chacune des questions.**

- **Question 2** – Chaque mot clé souligné vaut un point. Le mot clé encerclé en vaut 2.
- **Question 3** – Les sports et loisirs soulignés valent un point, ceux qui sont encerclés en valent 2 et ceux qui ont une étoile en valent 3.

- **Question 4** – Les domaines soulignés valent un point, celui qui est encerclé en vaut 2.
- **Question 5** – Chacune des affirmations cochées vous donne un point.
- **Question 6** – Chaque qualificatif souligné vaut un point.
- **Question 7** – Chaque affirmation retenue vaut un point.

**Faites le total des points obtenus dans chaque quadrant. Votre couleur est celle du quadrant où vous avez obtenu le plus grand nombre de points.**

QUADRANT BLEU Nom : A (cortical gauche)	QUADRANT JAUNE Nom : D (cortical droit)
<p><b>Mots clés (question 2)</b> Analytique ■ Critique ■ Factuel Logique ■ Mathématique Quantitatif ■ Rationnel</p> <p><b>Sports et loisirs (question 3)</b> Billard ■ Bricolage ■ Chasse Golf ■ Jeux électroniques Jeux stratégiques ■ Modélisme Ordinateur ■ Radio amateur Réparation auto ■ Restauration auto Travail du bois</p> <p><b>Professions (question 4)</b> Finance ■ Juridique Scientifique ■ Technique</p> <p><b>Expressions typiques (question 5)</b> J'attends des résultats concrets... Une critique s'impose... Il faut déterminer une stratégie... Soyons sérieux... Je suis comme St-Thomas...</p> <p><b>Qualificatifs (question 6)</b> Doué en résolution de problèmes Stratégique ■ Technique</p> <p><b>Observations, critiques (question 7)</b> C'est une machine, un robot Insensible ■ Pas de sentiments Sans cœur</p>	<p><b>Mots clés (question 2)</b> Artistique ■ Global ■ Imaginatif Intuitif ■ Simultané ■ Spatial Synthétique</p> <p><b>Sports et loisirs (question 3)</b> Arts appliqués ■ Bicyclette Danse aérobic ■ Delta-para Écriture créative ■ Jeux vidéo Musique (jouer) ■ Œnologie Observation nature ■ Photographie Promenade ■ Ski – sports de glisse</p> <p><b>Professions (question 4)</b> Artistique ■ Développement Entrepreneurship Marketing – vente</p> <p><b>Expressions typiques (question 5)</b> Il faut qu'on... Il n'y a qu'à Imaginons que... tu vois ce que je veux dire...</p> <p><b>Qualificatifs (question 6)</b> Concepteur (sait conceptualiser) Créatif ■ Innovateur ■ Intégrateur</p> <p><b>Observations, critiques (question 7)</b> N'a pas les pieds sur terre Idéaliste Y faut qu'on... Y'a qu'à</p>
QUADRANT VERT Nom : B (limbique gauche)	QUADRANT ROUGE Nom : C (limbique droit)
<p><b>Mots clés (question 2)</b> Conservateur ■ Contrôlé Dominant ■ Lecteur (technique) Minutieux ■ Séquentiel Verbal (articulé)</p> <p><b>Sports et loisirs (question 3)</b> Aviron ■ Bowling ■ Cartes Culture physique ■ Haltérophilie Handball ■ Jogging ■ Pêche Spectacles sportifs ■ Tennis</p> <p><b>Professions (question 4)</b> Administration ■ Encadrement Entretien ■ Gestion</p> <p><b>Expressions typiques (question 5)</b> Nul n'est censé ignorer la loi... par souci de sécurité... Mettre les points sur les « i »... Procédons par ordre... C'est dangereux...</p> <p><b>Qualificatifs (question 6)</b> Bon administrateur Concret (concrétise les projets) Organisateur ■ Planificateur</p> <p><b>Observations, critiques (question 7)</b> Esprit de fonctionnaire ■ Gratte-papier Coupe cheveux en quatre ■ Maniaque</p>	<p><b>Mots clés (question 2)</b> Émotif ■ Intuitif ■ Lecteur (littérature) Musicien ■ Spiritualiste Symbolique ■ Verbal (conversation)</p> <p><b>Sports et loisirs (question 3)</b> Bénévolat ■ Chant (chorale) Collections ■ Conversation Couture ■ Cuisine ■ Jouer avec enfants Lecture (littérature) ■ Musique (écouter) ■ Observation (gens) Plantes – Jardinage ■ Théâtre Voyages</p> <p><b>Professions (question 4)</b> Aide ■ Éducation Expression ■ Social</p> <p><b>Expressions typiques (question 5)</b> Avoir l'esprit d'équipe La valeur humaine Être bien dans sa peau... se réaliser... J'ai le sentiment que...</p> <p><b>Qualificatifs (question 6)</b> Axé sur les contacts humains Bon rédacteur ■ Pédagogue Expressif (exprime ses idées)</p> <p><b>Observations, critiques (question 7)</b> Bon samaritain ■ Il s'écoute parler A le cœur sur la main ■ Paternaliste</p>

## Opération Nez rouge et SPVM: 20 ans de partenariat gagnant!



Même après vingt ans, on a toujours autant d'agrément à faire du rattachement! Soyez présents le 16 décembre 2005, pour la soirée corporative du SPVM. On vous attend!

Pour vous inscrire, faites parvenir votre formulaire d'inscription Nez rouge et votre formulaire d'équipe SPVM, que vous pouvez obtenir auprès de votre responsable d'unité ou auprès de Nathalie Valois, au 280-2314.

